

Årsplan for Eplekneika barnehage sa

2025



Innholdsfortegnelse

Velkommen til nytt barnehageår	3
Barnehagens samfunnsmandat	4
Pedagogisk plattform	5
Visjon	6
Verdigrunnlag	7
Voksen rollen	8
Trygt og godt barnehagemiljø	9
Utviklings arbeider	11
Formål med årsplan	12
Kompetanse utvikling	15
Barnehagens formål og innhold	16
De syv fagområdene	21
Arbeids metode	22
Barns medvirkning	22
Grupper	23
Overganger	24
Foreldresamarbeid	25
Foreldreråd, samarbeidsutvalg, styret	26
Pedagogisk års hjul	27
Samarbeidspartnere	27

Adresse:

Åsdalsveien 13 b, 1166 Oslo

Åpningstider:

Man – Fre: 07.30.-17.00

Stengt 4 uker i juli, romjul og påske.

Daglig leder:

Rikke K Haaland

Epost: Styrer@eplekneika.no

Telefon:

Kontor: 22 29 13 30

Eplekart: 990 99 382

Epleblomst: 990 99 245



Velkommen til Eplekneika barnehage sa

Eplekneika barnehage sa ønsker gjennom denne årsplanen å vise noe av innholdet i barnehagen, hvilke mål vi setter oss og hvordan vi sammen skal arbeide for å nå disse målene. Årsplanen er først og fremst en plan og en fagbok til personalet, og skal brukes som et arbeidsredskap. I tillegg skal det være en hjelp til å nå de målene vi har satt oss. Den kan også være god informasjon til foreldre og andre interesserte om de planer, mål og arbeidsoppgaver vi har i barnehagen. Heftet er utformet som en presentasjon av barnehagen. I årsplanen skal det bare gjøres nødvendige rettelser for hvert år, så som for eksempel årstema, fokusområder, etc.



Presentasjon av barnehagen

Eplekneika barnehage sa er en foreldredrevet barnehage sentral på Nordstrand i Oslo. Vi driftes som en sa- samvirkeforetak. Når man aksepterer plass i Eplekneika barnehage Sa, plikter man å innløse en andel tilsvarende 2 måneders fast pris før plassen tas i bruk. Denne andelen tilbakebetales når barnet slutter i barnehagen hvis alle fakturaer er betalt.

Eplekneika barnehage sa har to avdelinger for barn i alderen 1-6 år, og plass til 27 barn. Eplekart er en småbarnsavdeling med 9 plasser for barn på 1-3 år. Epleblomst er en storbarns avdeling med 18 barn for alder 3-6 år.

Vi jobber for glade og trygge barn, fornøye foreldre og et kompetent personal som trives sammen.

For mere informasjon se til hjemmesiden:
<https://eplekneika.barnehage.no/>

Våre ønsker for hverdagen hos oss:

Det aller viktigste for oss i Eplekneika barnehage sa er at barna skal føle trygghet, omsorg, tilhørighet, trivsel og glede. Vi ønsker at Eplekneika barnehage sa skal være et sted der barna opplever at de får tid til det de mener er viktig, der de blir tatt på alvor, og der de voksne er samarbeidspartnere gjennom det som skjer i løpet av en dag. Vi mener at dette er avgjørende elementer for å kunne utvikle seg. Eplekneika barnehage sa skal være med på å gi barna en god og positiv barndom gjennom å så noen frø som skal få vokse videre.

Barna skal ha tilgang på ulike typer materiell og leker som gir spennende aktivitetsmuligheter. De skal få mulighet til opplevelse av mestring, utfordringer, bli stilt krav til, ut fra sin alder og sine evner. Videre skal barna få stor mulighet for medbestemmelse og innflytelse i barnehagehverdagen, og alle barn skal ha mulighet til å ha noen å leke med og føle seg som en del av et felleskap.

Barnets beste er alltid et overordnet mål i alt arbeidet vi fortar oss.

Vi ønsker å gi barna en minnerik barndom!
Jeg håper vi vil gi barn og foreldre et godt tilbud gjennom mange gode opplevelser i løpet av barnehageåret!

Vennlig hilsen
Rikke K Haaland
Styrer

Barnhagens samfunnsmandat

Barnehagens samfunnsmandat er, i samarbeid og forståelse med hjemmet, å ivareta barnas behov for omsorg og lek og fremme læring og danningsom som grunnlag for allsidig utvikling. Lek, omsorg, læring og danningsom skal ses i sammenheng.

Det fremgår av barnehageloven § 1 at barnehagen skal bygge på grunnleggende verdier i kristen og humanistisk arv og tradisjon, slik som respekt for menneskeverdet og naturen, på åndsfrihet, nestekjærlighet, tilgivelse, likeverd og solidaritet, verdier som kommer til uttrykk i ulike religioner og livssyn og som er forankret i menneskerettighetene.

Å møte individets behov for omsorg, trygghet, tilhørighet og anerkjennelse og sikre at barna får ta del i og medvirke i fellesskapet, er viktige verdier som skal gjenspeiles i barnehagen. Barnehagen skal fremme demokrati, mangfold og gjensidig respekt, likestilling, bærekraftig utvikling, livsmestring og helse.

[Lov om barnehager \(barnehageloven\) - Lovdata](#)

Barna skal få utfolde skaperglede, undring og utforskertrang. De skal få lære å ta vare på seg selv, hverandre og naturen. Barna skal utvikle grunnleggende kunnskaper og ferdigheter. De skal ha rett til medvirkning tilpasset alder og forutsetninger. Barnehagen skal møte barna med tillit og respekt, og anerkjenne barndommens egenverdi. Den skal bidra til trivsel og glede i lek og læring, og være et utfordrende og trygt sted for fellesskap og vennskap. Barnehagen skal fremme demokrati og likestilling og motarbeide alle former for diskriminering.» *hentet fra rammeplanen*

Eplekneikas pedagogisk plattform

Menneskesyn: Alle mennesker er unike, har egne tanker og følelser, og skal møtes som subjekt. Vi ser barnehagen i den sosialpedagogiske tradisjonen som har hele barnet som utgangspunkt; «children as beings».

Barnesynet vår som ligger til grunn for vårt arbeid er: barn er født sosiale og med en naturlig utforskertrang. Barn lærer av og med de som er rundt gjennom samspill og relasjon. Alle barn er unike og må ses som subjekter som skal ha påvirkningskraft i egnen hverdag. Med utgangspunkt i barnas interesser, kunnskaper og ferdigheter gir barnehagen mulighet for deltaking, utvikling og erfarings- og meningskaping. Slik blir barnet selv en sosial aktør, som aktivt medvirker og konstruerer sin barndom – barndommen har dermed egenverdi.

Læringssyn: Den norske barnehagen bygger på en tradisjon med dialog, undring og utforskning i det pedagogiske arbeidet. Omsorg, lek, læring og danning skjer i alle barnehagens hverdagsaktiviteter. Vi har lek i læring og læring i lek. Arbeidsmåtene i barnehagen er både prosjekt og temabasert og tverrfaglig – fagområdene opptrer sjelden isolert. Barnehagens fokus er å skape meningsfulle hverdager med lek, læring, utvikling og danning i gode her-og-nå-situasjoner. På denne måten oppnår vi sosialt kompetente, trygge, nysgjerrige og vitebegjærlige barn som er praktisk selvgående, i stand til å ta egne avgjørelser og ta imot læring.

Personalet i Eplekneika skal starte, verne og videreutvikle barnas lek (Melaas, 2013) gjennom aktiv tilstedeværelse, inne og ute. Kvaliteten på de voksnes handlinger er avgjørende, og alle skal jobbe i samme retning. Barnehagen er en unik arena for sosial læring, som ikke forekommer noe annet sted. Sosial og språklig læring er viktig. Å utvikle sosial kompetanse betyr å utvikle ferdigheter som barna trenger for å handle kompetent i en sosial sammenheng. Personalet skal legge til rette for fellesskap og vennskap og barna skal støttes i å mestre motgang og håndtere utfordringer. Slik bygges det et fundament i barnets hjerne for livslang læring.

Miljøets betydning for lek og læring: Den tredje pedagog – rommet inspirerer til lek og læring. Kroker, rom og verksteder skal være selvinstruerende, rikt utstyrt og oversiktlige. Rekvizitter og materiell bør inspirere barna til lek og aktivitet, og barna kan hjelpe seg selv og hverandre. Pedagogene organiserer leker, verktøy, materialer og rekvizitter i et enkelt og oversiktlig system som barna forstår og lett kan finne fram i. Det fysiske miljøet ute og inne er en viktig faktor for barnets lek og læring og skal gjenspeile den aktiviteten som er i barnehagen. Hvordan rommene er organisert og tilrettelagt, utstyr og tilgjengelighet er viktig for barnets læring og utvikling. Rommene og utvalget av materiell, rekvizitter, verktøy og leker forteller barna hvor de kan være, og hva de kan holde på med. Når alt er lett tilgjengelig, kan barna hjelpe seg selv og hverandre. Rommene blir selvinstruerende og fungerer som «den 3. pedagog».

Helhetlig syn på utvikling: I vår hverdag ser vi disse elementene i sammenheng og at de ulike elementene spiller sammen. Vi ønsker at Eplekneika barnehage sa skal være et spennende sted hvor barn gleder seg å komme til. Et sted som lever og fylles av spenning, latter og hygge. Vi ønsker oss en barnehage der lek, fantasi og samhold får utfolde seg hånd i hånd med utforskning, eksperimentering og læring. Vi ønsker å ta barns opplevelser på alvor og jobbe med prosesser for å få tak i barnas stemme på egen hverdags og ta tak i deres syn og undring i hverdagen., for å medvirke i egen hverdag. Vi ønsker å skape et fellesskap der barn og voksne lærer av og med hverandre, i dette ligger et menneskesyn der barn og voksne er likeverdige. Og at mennesker har iboende muligheter til å utvikle seg selv i samspill med omgivelsene. Vi skal være lekende og inspirerende og våge å tenke «ut av boksen» i



planleggingen av det pedagogiske arbeidet. Videre skal vi til enhver tid holde oss faglig oppdatert, tilegne oss ny kunnskap og sette oss i relasjon til det tema eller emnet som vi skal jobbe med. Barnehagen skal tilstrebe å være en lærende organisasjon som er i bevegelse.

Visjon

Visjon «Voksne og barn som lærer av og med hverandre»

I denne visjonene ligger mye av vår pedagogiske plattform. *"Barnet ditt er mye mer begavet enn du tror!" Italieneren Loris Malaguzzi.* Barn har fra fødselen en kompetanse som gjør at de hele tiden eksperimenterer, forsker og undersøker ting. De har en indremotivert lyst til å lære og tilegne seg kunnskap. Våre holdninger bygger på at vi skal se barna i vår barnehage som subjekter, og likeverdige aktører i sin hverdag i barnehagen både individuelt og sammen med andre. Vi skal støtte og følge dem i deres tankeprosesser, og passe på at vi ikke overkjører dem med våre meninger. Barna er forskere på høyt plan. Å lytte og å se barnet, kunne reflektere og forstå hvordan barnet tenker og nærmer seg materialet er viktig for å kunne se verden på nye måter utifra flere og ulike perspektiver.

Barnehagen skal anerkjenne det unike ved barnet og la deres stemme komme frem i hverdagen, de ansatte skal ta dette med seg i videreutvikling av praksis gjennom pedagogisk dokumentasjon. Vi ønsker at barna skal ha medvirkning i egen barndom innenfor de rammer det er mulig. Barnas uttrykk skal tas med i utformingen av hverdagen og dette krever et fleksibelt miljø med rammer som kan være romslige og bevegelige.

Mål:

Vi ønsker en barnehage der alle barn og voksne får blomstre i et kreativt miljø.

Vi ønsker en barnehage som gir alle barn gode utviklingsmuligheter, mestring og samspillsopplevelser.





Lyttende + Nysgjerrige + Lekende + Inspirerende + Nytenkende

Våre mål og metoder er forankret i vår visjon og vårt verdisyn. Verdiene er grunnlaget for hvordan vi ønsker at det enkelte barn, foreldre og personalet skal oppleve kulturen og samarbeidsformen i Eplekneika barnehage sa. Vi har jobbet oss frem til noen kjerneverdier som vi ønsker å bli assosiert med og som vi skal arbeide etter sammen med barna i Eplekneika det neste året for å komme nærmere visjonene.

Lyttende « Å lytte er ikke det samme som å høre». Å lytte er ikke en teknikk- det handler om holdninger og en mental tilstedeværelse. De voksne må ta seg tid til å virkelig lytte til barna i deres hverdag, både i her og nå situasjoner, i leken og i samtaler med barna i hverdagen. Vi skal være der barna er får å få tak i deres stemme og uttrykk.

Nysgjerrige Nysgjerrighet er en følelse av interesse som gir seg uttrykk i et begjær etter eller ønske om viten, gjerne gjennom erfaring. Vi tenker at å åpne opp for nysgjerrighet, interesse og undring både på seg selv, hverandre og møte med nye erfaringer både individuelt og i gruppe er viktig del for å utvikle seg og åpne opp sine perspektiv.

Lekende Å leke er en av barns måter å være og uttrykke seg på. Barn opplever og skaper mening gjennom leken. Den barneinitierte leken og det lekende møtet mellom barna er viktig. Leken er en arena for blant annet vennskap og tilhørighet, og ved å beskytte, bekrefte og berike leken kan barna få de beste muligheter til å oppleve seg som en del av fellesskapet. Her ligger det mye utvikling og læring om seg selv og seg selv i møte med andre. Leken er en viktig del av barndommen og de voksne i barnehagen må både tilrettelegge for lek og sette av tid til lek i hverdagen, de må veksle mellom å være involvert og passiv tilskuer, de voksne må kunne forstå sin rolle i barnas lek.

Inspirerende; omgivelsen man befinner seg i har mye å si for tilværelsen, vi ønsker at barna møter inspirerende lekemiljøer, inspirerende voksne som gjør hverdagen mer gøy og utviklende. Gjennom å omgi seg av noe som inspirerer kommer også gjerne kreativiteten og utvikling.

Nytenkende ; Gjennom innspill og observasjoner fra og mellom barn, på miljøet og tilbakemelding fra foreldrene og kollegaer tar vi med oss dette inn i relasjonsprosesser i kollegiet og bruker dette som grunnlag for en nytenkende praksis. Å utvide kunnskap og se verden fra ulike ståsteder er også et viktig element i å kunne være nytenkende.

Voksenrollen:

Vi voksne skal være engasjerte og trygge på oss selv. Vi skal være nærværende, med god «hørestyrke» i hverdagen. Vi skal lytte for å forstå barnet og gi barns møter verdi.

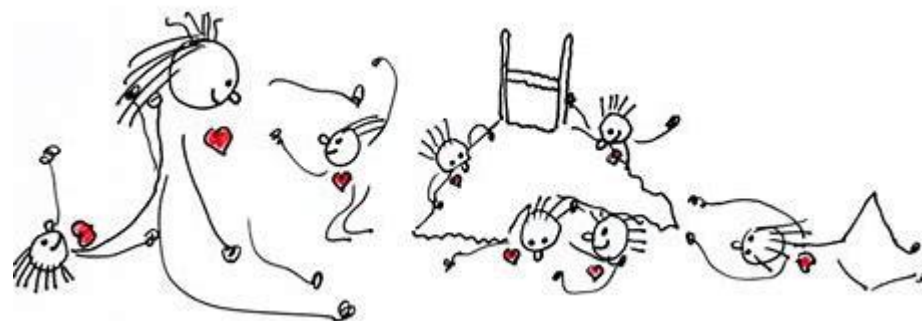
« Å lytte er ikke det samme som å høre». Å lytte er ikke en teknikk- det handler om holdninger og en mental tilstedeværelse.

En tilstedeværende voksne viser med hele seg at h*n er interessert. En må ha åpen holdning, spørre mere enn å gi svar, gi tid og gi rom til å reflektere over det som sies og gjøres. Man er mer opptatt av den andre enn seg selv. Å lytte aktivt betyr at man tar i mot den andres følelser og akseptere dem slik de er.

Videre skal vi voksne ha omsorg og empati, være gode modeller, og være med å vise vei mot utvikling og modning. Være en motivator, en heiagjeng, vi løfter barna og tilrettelegger sånn at man kommer ett steg videre i utviklingen. Vi tror at ved å lære å tenke kreativt, samarbeide med andre, og være i stand til å løse problemstillinger, gir barna de beste forutsetninger for å oppnå sine fremtidsdrømmer.

De voksne i Eplekneika barnehage SKAL:

- Legge til rette for at barna får mulighet til å uttrykke seg gjennom hele seg.
- Se til og aktivt sørge at barna får oppleve et aktivt og stimulerende miljø med lek og læring i fokus.
- Tilrettelegge for at barna får være kreative i sin utfoldelse.
- Se til at barna får anledning til å finne fram til kunnskapen selv; altså, hvordan de lærer å lære.
- Være aktivt lyttende, tilstedeværende voksne med evne til å lære om hvordan barn tenker og lærer. Vise vilje til å hjelpe dem på ferden for å tilegne seg ny kunnskap uten å gi dem alle svar på forhånd.
- Sørge for et demokratisk miljø, der barn får sosial kompetanse ved frihet til å uttrykke seg, samarbeide og medvirke.
- Sørge for at barna skal oppleve å bli sett, forstått, respektert og få den støtte de har behov for. (Rammeplanen)
- Veiledende: Inn i konflikt, det er et nøytralt ord. Hjelp og støtte i forhold til utviklingsnivå. Stiller åpne spørsmål der vi er undrende, i det barna står overfor i barnehagehverdagen.
- Engasjert og deltakende voksne i møte med barna
- Profesjonell: Når du kommer på jobb, man skal være åpen for alt som kan skje i løpet av en dag, åpen for utvikling og endring.
- Åpent sinn: Romme alle, se alle, bygge et vi - fellesskap.



Trygt og godt barnehagemiljø

Barnehageloven § 41. *Nulltoleranse og forebyggende arbeid*

Barnehagen skal ikke godta krenkelser som for eksempel utestenging, mobbing, vold, diskriminering og trakassering. Alle som arbeider i barnehagen, skal gripe inn når et barn i barnehagen utsettes for slike krenkelser. Barnehagen skal forebygge tilfeller hvor barn ikke har et trygt og godt barnehagemiljø ved å arbeide kontinuerlig for å fremme helsen, trivselen, leken og læringen til barna.

Rammeplanen sier i kapittel om livsmestring og helse

Barnehagen skal ha en helsefremmende og forebyggende funksjon og bidra til å utjevne sosiale forskjeller. Barnas fysiske og psykiske helse skal fremmes i barnehagen. Barnehagen skal bidra til barnas trivsel, livsglede, mestring og følelse av egenverd og forebygge krenkelser og mobbing. Om et barn opplever krenkelser eller mobbing, må barnehagen håndtere, stoppe og følge opp dette.

Alle som jobber i barnehagen må følge med på at alle barna har det bra, barnas trivsel er voksenes ansvar. Hvis en voksne vet om, eller tror at et barn blir mobbet, plaget, eller på andre måter ikke har det bra, skal h*n alltid:

- Gripe inn og stoppe krenkelsen med en gang
- Melde i fra til styrer i barnehagen
- Undersøke hva som har skjedd
- Sette inn tiltak, og lage en plan for å sørge for at barnet får et trygt og godt barnehagemiljø

[Hvordan jobber vi med et trygt og godt barnehagemiljø i Eplekneika barnehage sa](#)

Barnehagen har utarbeidet rutiner for opplæring av ansatte, jobber forebyggende for et godt psykososialt barnehagemiljø for å kunne systematisk for å avdekke og sette inn tiltak dersom det foregår krenkelser. Disse rutinen er skriftlige og tilgjengelig for alle ansatte i barnehagens HMS-system, Pbl -mentor.

Det er de ansattes ansvar å bygge relasjoner til barna på avdelingen. På den måten kan man lettere forstå og tone seg inn på barna å legge til rette for at alle trives og har det trygt i gruppa. Gjennom systematisk pedagogisk arbeid på avdeling jobbes det for at ingen falle utenfor. Vi jobber mye med gruppen og gruppesammensetninger.

Barnehagen har utarbeidet en handlingsplan for mobbing, De ansatte foretar relasjonskartlegginger årlig av barna på avdelingen.

Å tilhøre en gruppe gir barn trygghet og sosial tilknytning. Opplevelser sammen med andre barn kan være veien inn i nye vennskap. Å etablere vennskap og opprettholde dem er en viktig faktor i sosialiseringprosessen og en forebyggende faktor mot uheldig og negativ utvikling. I Eplekneika barnehage sa skal vi legge til rette for godt vennskap mellom barna. De skal få oppmuntring og ros når de gjør noe positivt for eller med andre. Dette styrker deres identitet og opplevelse av dem selv. Jenter og gutter skal være med på de samme aktivitetene, og vi skal legge til rette for oppgaver, bøker og lek som fremmer likestilling.

Barnehagen skal fremme likeverd og likestilling uavhengig av kjønn, funksjonsevne, seksuell orientering, kjønnsidentitet og kjønnsuttrykk, etnisitet, kultur, sosial status, språk, religion og livssyn. Vi skal motvirke alle former for diskriminering og fremme nestekjærlighet. Barnehagen skal bygge sin virksomhet på prinsippet om likestilling og ikke-diskriminering og bidra til at barna møter og skaper et likestilt samfunn. Alle skal ha like muligheter til å bli sett, hørt og oppmuntret til å delta i fellesskap i alle aktiviteter i barnehagen. Personalet må reflektere over sine egne holdninger for best mulig å kunne formidle og fremme likeverd og likestilling (KD, 2006). Dette kan være med å motvirke mobbing og er en av våre måter å motarbeide dette. Vi velger å jobbe med det helhetlige allmenn pedagogiske tilbudet og forsterke og utfolde mangfoldet for en større romslighet. Vi jobber både med barnegruppe som helhet på avdeling, men også på tvers av avdelinger. Vi bruker gruppe deling som et organisatorisk virkemiddel for å lage ulike lekegrupper slik at barn får se hverandre fra nye sider og sørge for at alle får mulighet å bli kjent med alle, og skaper et større fellesskap på tvers av alder og kjønn.

Utviklingsprosjekt i Eplekneika i 2025

Vi har et utviklingsprosjekt med Oslo met som avsluttes våren 2025.

Prosjektet dreier seg om å skape et mer inkluderende lekemiljø gjennom å jobbe mer fokusert med barnehagens fysiske lekemiljø både utendørs og innendørs. Vi har valgt dette fokuset for å skape bedre forutsetninger for lek for barna som igjen gir mye læring og inkluderende fellesskap. Vi vil implementere de overordnede verdiene våre inn i dette arbeidet med det fysiske miljøet for å oppnå en helhet i vårt pedagogiske arbeid.

Er rikt og godt lekemiljø kommer ikke av seg selv:

For at det fysiske miljøet i barnehagen skal kunne være til barnas beste, er vi avhengig av et personale som er til mentalt stede. Vi må «skru opp hørestyrken». Dette innebærer at vi må lytte mer til barna før vi tilrettelegger for det fysiske miljøet. Sammen er barn og ansatte med på å skape et tilpasset



lekemiljø. Vi i personalet må kontinuerlig reflektere over egen praksis for å kunne lage et inkluderende fellesskap, et lekemiljø der barna får utfolde seg, lære nye ting og være kreative. Sammen med barnas medvirkning og initiativ skaper vi hverdagsmagi.

Vårt mål med dette utviklingsarbeidet er å få en dypere forståelse i kollegiale på:

- Hvilken rolle har det fysiske miljøet som arena for barns lek, læring og utvikling?
 - Hvordan kan vi lage et rikt lekemiljø for barna i Eplekneika barnehage sa?
 - Hvilke prosesser må til for å få til og opprettholde et inspirerende lekemiljø ute og inne?

Kvalitet i barnehagen

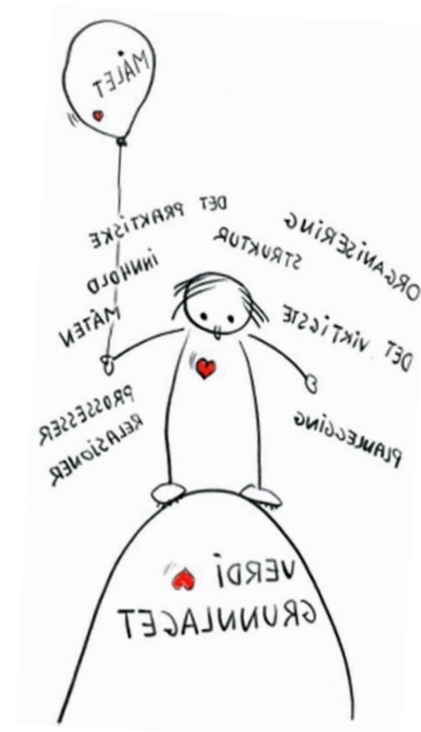
Det andre utviklingsprosjektet vi skal i gang med det neste halvannet årene dreier seg overordnet om kvalitet i barnehagen og vi skal se nærmere på samspillskvalitet mellom voksne og barn gjennom å få ny kunnskap om observasjonskartleggingsverktøyet CLASS. Class er et forskningsbasert observasjonsverktøy som klassifiserer hva et godt samspill mellom voksne og barn bør inneha for å ha god kvalitet for å gi barna gode utviklingsmuligheter.

I siste del av 2024 har vi sett på begrepet kvalitet og jobbet med de ulike begrepene – struktur kvalitet og prosesskvalitet. Vi har jobbet med å få en felles forståelse av hvorfor kvalitet i barnehagen er viktig- og at det er prosess kvaliteten som har størst betydning direkte mot barna. Prosesskvalitet i barnehagen handler om hverdagsopplevelser, samhandling og relasjoner mellom barn og voksne. Det er oss voksne i barnehagen det kommer an på i våre møter med barna. Dermed vil mye av dette utviklingsarbeidet dreie seg direkte opp mot prosess kvalitet og om bevissthet om voksen rollen i møte med barna.

Oversikt over de ulike fokus områdene i utviklingsprosjektet over tid:

Vår 25 -Emosjonell støtte. Vi får kunnskap om de ulike dimensjonene i Class på temaet emosjonell støtte. Som omhandler: positivt klima og negativt klima, sensitive og trygge voksne samt barns perspektiv og medvirkning. Vi observere og dokumentere egen praksis inne disse elementene og reflektere over funn sammen i personalgruppen og ser om behovet for endring er til stede for å bedre kvaliteten. Vi skal velge ut ulike pedagogiske settinger og evaluere avdelingens syn på kvaliteten ut ifra dagens praksis for evt å endre og utvikle.

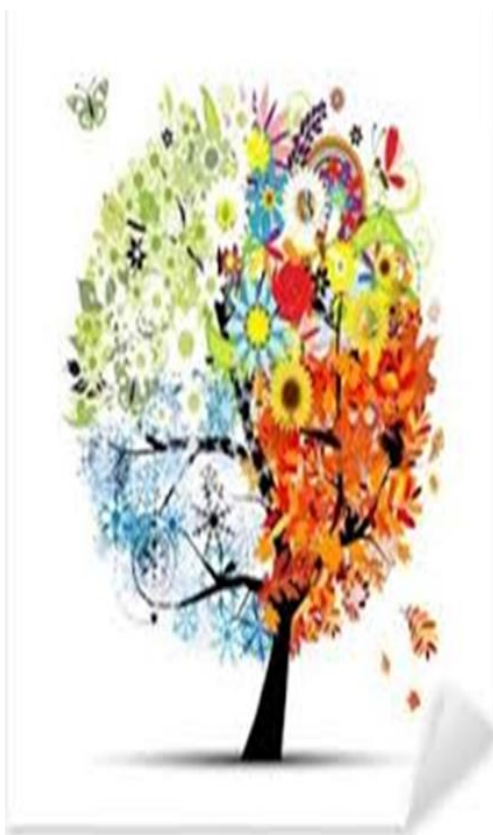
Høst 25 - Organisering og struktur av avdeling: Gruppeledelse og veiledning, Tilrettelegging for lek, læring og overganger, variasjon



Vår 26 -Støtte til læring og kognitiv utvikling: Begrepsutvikling, forståelse og dybde læring, tilbakemeldinger, egenledelse i lek og læring, språk.

Vi vil bruke barnehagens praksis som utgangspunkt for utvikling av vår praksis gjennom læringsprosesser i profesjonsfelleskapet. Profesjon felleskapet intern i barnehagen blir en viktig læringsarena for oss. Dette er en arena vi vil forsøke å videreutvikle i dette prosjektet. Refleksjons over egne praksis vil være en metode som vil være sentral, og at vi gjennom refleksjon over egen praksis utvikler oss videre i den retningen vi ønsker og skaper en bevissthet over egne praksis. Vi kommer til å jobbe med flere områder samtidig og få tilegnet oss ny kunnskap på veien som er tenk omsatt direkte inn i egen praksis i våre møter med barn.

Formål med årsplanen

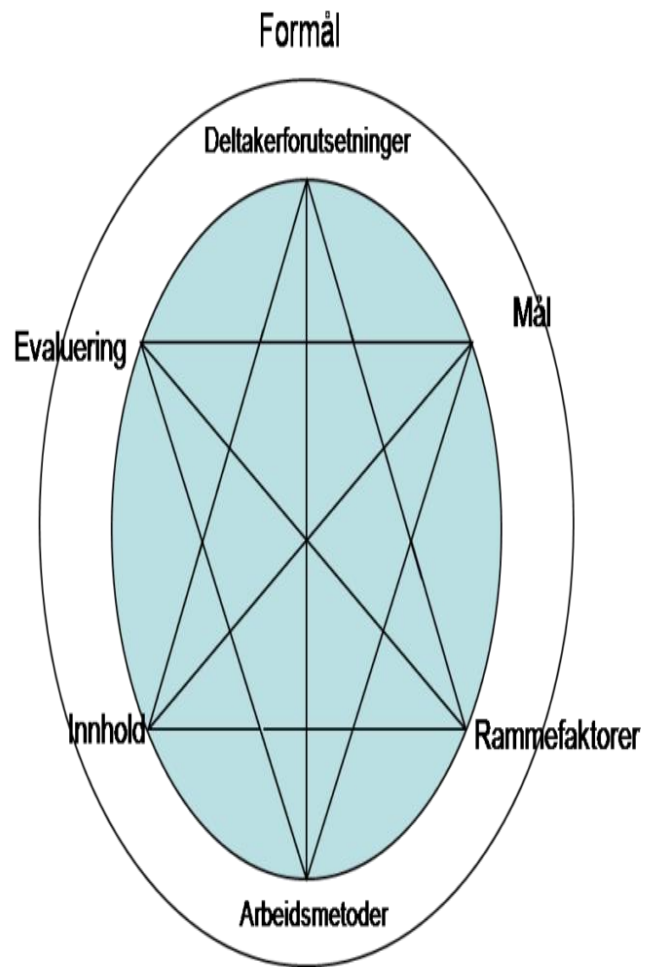


Barnehagen skal utarbeide en årsplan. I tillegg skal det utarbeides planer for kortere og lengre tidsrom og for ulike barnegrupper etter behov. Årsplanen er et arbeidsredskap for barnehagepersonalet og dokumenterer barnehagens valg og begrunnelser. Årsplanen kan gi informasjon om barnehagens pedagogiske arbeid til myndighetsnivåene, barnehagens samarbeidsparter og andre interesserte. [Årsplan \(udir.no\)](#)

Personalet skal jobbe kontinuerlig med innholdet i rammeplanen og årsplanen, reflektere over egen praksis og kvalitetssikring. Dette gjør vi gjennom ledermøter blant pedagogene, refleksjonsmøter på avdelingene, personalmøter, veiledningsgrupper, planlegging/fagdager, i ansattes refleksjonstid.

Barnehagen som pedagogisk virksomhet

Barnehagen skal være en pedagogisk virksomhet som skal planlegges og vurderes. Barn og foreldre har rett til medvirkning i disse prosessene. Målet med barnehagen som pedagogisk virksomhet, er å gi barna et tilrettelagt tilbud i tråd med barnehageloven og rammeplanen. For å oppnå dette skal barnehagen være en lærende organisasjon, og det pedagogiske arbeidet skal være begrunnet i barnehageloven og rammeplanen. [7. Barnehagen som pedagogisk virksomhet \(udir.no\)](#)



Barnehagen som lærende organisasjon

Et kjennetegn ved en lærende organisasjon er at de ansatte er engasjert i å skape og dele kunnskap om hvordan man best kan arbeide mot organisasjonens mål. I barnehager som er lærende organisasjoner, stimuleres de ansatte til å se ting på nye måter og kontinuerlig utforske hvordan man kan lære sammen. Det er viktig at det er en systematisk vurdering av barnehagens egen praksis i forhold til rammeplanens bestemmelser.

Arbeid med barnehagen som lærende organisasjon innebærer at personalet i barnehagen må ha et aktivt forhold til barns lærings- og dannelsesprosesser. Kjerneprosessene i barnehagen – lek, læring, omsorg og danning – vil være preget av kvaliteten i samspillet mellom barn og personale. (Gotvassli 2017)

Planarbeid

Utfra Rammeplanen og barnehageloven utarbeides det en årsplan som er arbeidsdokumentet for de ansatte i barnehagen. Personalet utarbeider periodeplaner og planer for ulike grupper og prosjekter og arrangementer.

Vurdering

Vi vurderer arbeidet jevnlig det pedagogiske arbeidet for å sikre at barn får et barnehagetilbud som er i tråd med barnehageloven og rammeplanen. Det er barns trivsel og allsidig utvikling som er i fokus i vurderingsarbeidet. Vurderingsarbeidet skal bygge på refleksjoner som hele personalgruppen er involvert i. Fellesrefleksjoner over det pedagogiske arbeidet kan gi personalet et utgangspunkt for videre planlegging og gjennomføring og utvikling av egen praksis. Vi har et årshjul som sikrer systematikk i plan- vurdering og refleksjonsarbeidet.

Dokumentasjon

Dokumentasjon skal synliggjøre hvordan barnehagen arbeider for å nå kravene i rammeplanen og barnehageloven, til både ansatte, foreldre og barnehagemyndighet. Dokumentasjon brukes også for å reflektere over egen praksis slik at ansatte kan lære og utvikle seg.



Observasjon og dokumentasjon

Pedagogisk dokumentasjon er en arbeidsmåte som handler om å gjøre pedagogisk arbeid synlig og åpent for tolkning, dialog, diskusjon og innsikt. Dokumentasjon av barnehagens praksis blir til pedagogisk dokumentasjon når personalet og barna reflekterer over og diskuterer den. Arbeidsmåten kobler sammen verdier, praksis, barnehagens mandat og pedagogiske og filosofiske teorier, og synliggjør dermed hvordan barnehagen fortolker og realiserer rammeplanen for barnehagens innhold og oppgaver.

«Gjennom pedagogisk dokumentasjon har vi mulighet til å se barnet på nytt – om og om igjen – og vi gjør oss synlige for oss selv» (Hillevi Lenz Taguchi) Pedagogisk dokumentasjon er en synliggjøring av samspill og prosesser i barnas aktiviteter. Dokumentasjonen kan være i form av bilder, nedskrevne samtaler, praksisfortellinger eller barnas arbeider som vises i en sammenheng, samt evaluering. Dokumentasjonen er viktig både for barna, personalet og foreldrene for å få en utvidet forståelse av virksomheten. For at dokumentasjonen skal bli pedagogisk, må den tas aktivt i bruk til refleksjon. Personalet kan bruke

dokumentasjonen til å se om igjen på egen praksis og oppdage nye måter å forstå barna og egne handlinger.

Vi bruker blant annet Kidplan til dokumentasjon av barnehagens innhold. På begge avdelinger legges det ut ukes bildealbum fra hverdagen. I slutten av hvert barnehageår evaluerer vi året som har gått gjennom refleksjon. Vi utarbeider også dokumentasjon permer pr barn som de får når de slutter i barnehagen. Annen hver måned utarbeidet et refleksjonsbrev med teks og bilder som forteller noe om hva vi har fått til, hva som tok en ny vending og hva som ble satt på vent. Etter vurdering av om enten et barn eller barnegruppe ikke trives eller utvikler seg optimalt, bruker vi dokumentasjon for å kartlegge. Gjennom observasjoner og bruk av ulike kartleggingsverktøy kan vi finne ut hvordan vi kan tilrettelegge for at alle barn skal trives og utvikle seg. Dette skjer i samarbeid med foreldrene.

DAGLIG/TEMAARBEID	Muntlig informasjon ved daglig kontakt Bilder Oppslag på avdelingen- prosjekt vegg- synlighet i fysisk miljø Barnas permer Refleksjonsbrev	Hver dag/ Hver uke/hele året Ukentlig Etter behov, endte prosjekter Kontinuerlig gjennom årene 2. hver måned
BARNETS UTVIKLING	Foreldresamtaler Daglig kontakt ved hente og bringe situasjon Observasjon av barnet	Høst og vår Daglig Daglig evt mer systematisk ved behov
PLANER	Årsplan, månedsplan	Januar- januar; Hver måned

Kompetanseutvikling for personalet



«Barnehagen skal være en lærende organisasjon som skal være i stand til å møte nye krav og utfordringer, og som skal drive med kontinuerlig kvalitetsutvikling. Dette krever en stadig utvikling av kompetansen til alle grupper av ansatte i barnehagene. Alle ansatte er i kontakt med barna. Det er derfor viktig at alle ansatte har kunnskap om barn, barndom og barnehagens samfunnsmandat.» (Rammeplanen)

Barnehageloven har fastsatt krav til formell kompetanse for styrere og pedagogiske ledere i barnehagen (jf. 4.1.1. Lov om barnehager). Loven har ikke fastsatt krav til formell kompetanse for andre ansatte i barnehagen, men fastsetter at bemanningen må være tilstrekkelig for å kunne drive en tilfredsstillende pedagogisk virksomhet i tråd med kravene i loven og Rammeplan for barnehagens innhold og oppgaver. 52 (jf.St.meld.nr.41) I

medarbeidersamtaler kan personalet ytre ønsker om kurs, og vi vil prøve å etterkomme ønsker så godt som mulig. Vi skal jobbe på alle fellesmøter med å utvikle organisasjonen vår, med mål om å bli en barnehage med best mulig kvalitet på alle plan. Ved å måtte sette seg grundig inn i Lov om barnehager, Rammeplan for barnehagens innhold og oppgaver, Årsplan og Progresjonsplanene våre, bidrar det også til at hele personalet får en økt kompetanse på arbeidet i barnehagen. Barnehager og andre fagutøvere ønsker ofte tettere bånd mellom academia og praksisfeltet.

Oversikt kompetanseutvikling:

- Avdelingsmøter blir holdt ukentlig, med drøftinger, refleksjoner og diskusjoner over praksis
- Ledermøter blir holdt en gang i måneden, med drøftinger, refleksjoner og diskusjoner med utgangspunkt i praksis.
- Personalmøter og planleggingsdager og fagdager med fokus på spesielle temaer vi vil utvikle oss i.
- Akademi for pedagogiske ledere og barnehagemedarbeidere i regi av bydel Nordstrand blir holdt jevnlig med foredrag, informasjonsutveksling, drøftinger og diskusjoner.
- Kurs for pedagogiske medarbeidere, førskolelærere og ledere på planleggingsdager og ettermiddager
- Vi gir våre ansatte mulighet til aktiv oppdatering av kunnskap gjennom litteratur i form av egen refleksjonstid pr uke.
- Interne kurs, der vi lærer av hverandre. - Praksisfortellinger. Vurdering av disse på personalmøter, avdelingsmøter.
- Intern og ekstern veiledning

Barnehagen formål og innhold

Barnehagen skal ivareta behov for omsorg

«Omsorg er en forutsetning for barnas trygghet og trivsel, og for utvikling av empati og nestekjærlighet. Barnehagen skal gi barna mulighet til å utvikle tillit til seg selv og andre.»

Hvordan jobber vi med omsorg

Vi har fokus på å se hvert enkelt barn i barnehagen og verdsette barnas ulikheter slik at de kan oppleve trygghet, trivsel og tilhørighet. At barnet føler at sine omsorgsbehov blir ivaretatt er noe av det viktigste arbeidet for personalet, da dette er en grunnsten for utvikling. Personalet viser omsorg ved å ta hensyn til enkeltbarns behov, være nærværende og delta engasjert i hverdagsaktiviteter og lek sammen med barna. Vi gjør oss tilgjengelig for alle barn og er tilstedeværende med hele seg gjennom sensitivitet for barns behov og vise at vi bryr oss om dem. I den daglige omsorgen ivaretar tar personalet fokuset på en sund hverdag gjennom kosthold, hygiene og fysisk aktivitet, samt deres behov for ro og hvile. De voksne ønsker å være trygge og tydelige voksne som setter grenser og rammer på en varm måte og autoritativ måte. Vi oppmuntrer til å vise omsorg og tillitt til seg selv og andre.



Barnehagen skal fremme danning

Barnehagen skal støtte barna i å forholde seg prøvende og nysgjerrig til omverdenen og bidra til å legge grunnlag for modig, selvstendig og ansvarlig deltakelse i demokratiske fellesskap. Barnehagen skal bidra til at barna kan forstå felles verdier og normer som er viktige for fellesskapet. [Barnehagen skal fremme danning \(udir.no\)](http://udir.no)

Hvordan jobber vi med danning

Barnehagen tilrettelegger for meningsfulle opplevelser sammen med andre gjennom felles opplevelser og lekereferanser. Ved å synliggjøre mangfoldet i gruppen, kan i lære mer om hverandre og øke forståelsen for hverandre, ulike behov, meninger og perspektiver i fellesskapet. Det er mange og ulike behov som skal mettes i hverdagen med mange ulike barn, dermed legges det opp til ulike demokratiske valg i hverdagen. For eksempel kan flertallet bestemme hvor vi drar på spontane turer. På denne måten girs barnet erfaring med demokratiske prosesser der barna får en forståelse for at sin stemme er like viktig som alle andres, selv om ens valg ikke ble innfridd hver gang. Vi forsøker å ha fokus på å utfordre barns tenkning og invitere de inn i utforskende samtaler, for å støtte opp om barns identitetsutvikling og positive selvforståelse

Barnehage skal ivareta barns behov for lek

Leken skal ha en sentral plass i barnehagen, og lekens egenverdi skal anerkjennes. Barnehagen skal gi gode vilkår for lek, vennskap og barnas egen kultur. Leken skal være en arena for barnas utvikling og læring, og for sosial og språklig samhandling. Barnehagen skal inspirere til og gi rom for ulike typer lek både ute og inne. Barnehagen skal bidra til at alle barn kan oppleve glede, humor, spenning og engasjement gjennom lek - alene og sammen med andre. Barnehagen skal ivareta barnas behov for lek (udir.no)

Gjennom leken får barna erfaringer med



Hvordan jobber vi med lek

Barn leker fordi det er gøy. Det er en av lekens egenverdier. Lek er lystbetont og indre motivert, med det menes at lek gir en slags glede eller tilfredsstillelse. I leken uttrykker barna hvordan de ser på verden akkurat her og nå. De leker det de har erfaringer fra, det de er interessert i, det de kan noe om og som de vil vite mer om. De leker for å skape mening og forståelse. Å leke gir en følelse av kompetanse. Jo mer barn leker, desto flinkere blir de til å leke, og jo morsommere blir det å leke (Margareta Öhman, 2011). I Eplekneika skal leken ha en sentral rolle i hverdagen, og få mye plass.

Vi legger til rette for mye tid til god lek, både barnestyrte og lekegrupper ledet av voksne. Å leke er barnas naturlige væremåte, den gir stor glede, derfor er leken en svært viktig del av barnehagehverdagen. I leken knyttes vennskapsbånd. Personalet ønsker å observere barna i lek, med et «våkent blikk». De vil dermed se om barna trenger veiledning i leken. Barna skal få være sammen i mindre grupper, også på tvers av alder slik at vi får ivaretatt både rom og tid for mye og god lek.

Barns lek er viktig fordi:

- Her knyttes gode vennskapsbånd

Barna lærer å samarbeide, lytte til andres meninger og ideer, finne løsninger sammen

- Barna trener opp evnen til fantasi og lærer å tolke situasjoner på ulike måter.
- Og ikke minst har leken en egenverdi i seg selv, fordi den gir barna stor glede.
- Her trenes barns forestillings-evne opp., kreativitet og oppfinnsomhet.
- Barna bearbeider sine opplevelser gjennom lek.
- Gjennom lek kan man øve, prøve, uttrykke seg og lære å mestre sine følelser.
- Barna trener opp evnen til fantasi og lærer å tolke situasjoner på ulike måter.

- I leken utvikles barnas språk.

- Leken skaper et inkluderende miljø

- Å vente på tur og finne en plass i gruppa.

- I leken utvikles barnas språk.

Tiltak:

- Leken skal ha en fremtredende plass i barnets liv i barnehagen, fordi barna lærer best gjennom leken.
- De voksne skal legge til rette for at alle barn skal få delta i lek, og utvikle vennekompetanse.
- Det må legges til rette for rollelek ved utkleddningsklær og variert utstyr og materialer.
- Utelek og uteaktiviteter må tas på alvor, da det er en viktig del av barnekulturen.
- De voksne skal være tilgjengelig for barna ved å støtte, inspirere og oppmuntre barna i deres lek.
- Der det er lekemateriell må de voksne hjelpe barna til en god og lærerik lek, for eksempel vise dem ulike roller og hvordan man leker med dukker.
- Barn som ikke deltar i lek, holdes utenfor eller ødelegger andres lek, må gis særskilt oppfølging og veiledning. For disse barna må de voksne være nære og aktive, og hjelpe dem inn i en god lek sammen med de andre barna



Barnehagen skal fremme læring

I barnehagen skal barna oppleve et stimulerende miljø som støtter opp om deres lyst til å leke, utforske, lære og mestre. Barnehagen skal introdusere nye situasjoner, temaer, fenomener, materialer og redskaper som bidrar til meningsfull samhandling. Barnas nysgjerrighet, kreativitet og vitebegjær skal anerkjennes, stimuleres og legges til grunn for deres læringsprosesser. Barna skal få undersøke, oppdage og forstå sammenhenger, utvide perspektiver og få ny innsikt. Barna skal få bruke hele kroppen og alle sanser i sine læringsprosesser

Hvordan jobber vi med læring:

- De voksne må gi barna varierte utfordringer slik at de får mange gode erfaringer.
- De voksne må legge mange ulike materialer og aktiviteter til rette for at barna skal få en rik utvikling.
- De voksne må gi barna alders- og modningstilpassede aktiviteter og utfordringer, slik at alle barn opplever mestring.
- De voksne må lytte, spørre åpne spørsmål, ikke gi barna svarene, slik at barna selv kan finne løsninger og svar.

Barnehagen skal fremme vennskap og felleskap

Sosial kompetanse er en forutsetning for å fungere godt sammen med andre og omfatter ferdigheter, kunnskaper og holdninger som utvikles gjennom sosialt samspill. I barnehagen skal alle barn kunne erfare å være betydningsfulle for fellesskapet og å være i positivt samspill med barn og voksne. Barnehagen skal aktivt legge til rette for utvikling av vennskap og sosialt fellesskap

Hvordan jobber vi med vennskap og felleskap

- støtte barnas initiativ til samspill og bidra til at alle kan få leke med andre, oppleve vennskap og lære å beholde venner
- samtale om normer for samhandling og invitere barna til å utforme normer for samhandling i fellesskap
- støtte barna i å ta andres perspektiv, se en sak fra flere synsvinkler og reflektere over egne og andres følelser, opplevelser og meninger
- støtte barna i å sette egne grenser, respektere andres grenser og finne løsninger i konfliktsituasjoner
- forebygge, stoppe og følge opp diskriminering, utestenging, mobbing, krenkelser og uheldige samspillsmønstre.



«En venn er det beste du kan ha og det fineste du kan være»

Barnehagen skal fremme Kommunikasjon og språk

Barnehagen skal være bevisst på at kommunikasjon og språk påvirker og påvirkes av alle sider ved barnets utvikling. Gjennom dialog og samspill skal barna støttes i å kommunisere, medvirke, lytte, forstå og skape mening. Alle barn skal få god språkstimulering gjennom barnehagehverdagen, og alle barn skal få delta i aktiviteter som fremmer kommunikasjon og en helhetlig språkutvikling. [Barnehagen skal fremme kommunikasjon og språk \(udir.no\)](https://udir.no)

Hvordan jobber vi med kommunikasjon og språk

- anerkjenne og respondere på barnas ulike verbale og non-verbale uttrykk og støtte deres språkutvikling
- stimulere barns verbale og non-verbale kommunikasjon og legge til rette for at alle barn involveres i samspill og i samtaler
- sørge for at alle barn får varierte og positive erfaringer med å bruke språk som kommunikasjonsmiddel, som redskap for tenkning og som uttrykk for egne tanker og følelser
- være bevisst på sine roller som språklige forbilder og være lydhøre i kommunikasjon med alle barn
- følge med på barnas kommunikasjon og språk og fange opp og støtte barn som har ulike former for kommunikasjonsvansker, som er lite språklig aktive, eller som har sen språkutvikling



De 7 fagområdene fra rammeplanen

For hvert av de 7 fagområdene er det formulert mål for arbeidet for å fremme barnas utvikling og læring og presisering av personalets ansvar. I Eplekneika barnehage sa vil arbeidet med fagområdene være ut i fra barnas alder, interesser og barnegruppens sammensetning.

VI VIL INFORMERE KORT OM HVA FAGOMRÅDENE INNEHOLDER:

Kommunikasjon, språk og tekst

Språkstimulering er en viktig del av barnehagens hverdag. Å kommunisere både nonverbalt og verbalt må til for å utvikle et godt og rikt språk. Barnehagen må derfor gi barna opplevelser og erfaringer som er nødvendige for å utvikle dette.

Kropp, bevegelse, mat og helse

Barn er kroppslig aktive og uttrykker seg mye gjennom kroppen. Barnehagen må legge til rette for varierte fysiske aktiviteter for utvikling av motoriske ferdigheter og kroppsbevegelse. Barna skal oppleve bevegelsesglede og matglede. Barnehagen skal bidra til at barna blir kjent med kroppen sin og utvikler bevissthet om egne og andres grenser.

Kunst, kultur og kreativitet

Barnehagen må gi mulighet for å opplevekunst og kultur. Barn skaper sin kultur ut fra sine opplevelser, og vi må legge til rette for ulike uttrykksformer som f. eks. musikk, drama, forming og litteratur.

Natur, miljø og teknologi

Barna skal bli kjent med og oppleve naturen, få forståelse for dyr, planter, vær og årstider. Målet er en begynnende forståelse for en bærekraftig utvikling. Og en gryende utvikling av digital kompetanse.

Etikk, religion og filosofi

Disse er med på å forme måter å oppfatte mennesker på og preger verdier og holdninger. Barnehagen skal reflektere og respektere mangfoldet som er representert i barnegruppa, og må ta hensyn til barnets forutsetninger og det enkelte hjemms kulturelle og religiøse eller verdimeslige tilknytning.

Nærmiljø og samfunn

Barnehagen skal bidra til at barn møter verden utenfor familien med tillit og nysgjerrighet. Barn skal medvirke i å utforske og oppdage nærmiljøet sitt, samtidig som barnas ulike erfaringer vil gi kunnskap om ulike samfunn.



Antall, rom og form

Barn er tidlig opptatt av tall og telling. Vi introduserer barna for ulike spill og mattelek. Vi gir barna innføring i og forståelse for ulike matematiske begreper som for eksempel former, mengder og størrelser. Andre temaer som vi jobber med er sortering og systematisering. Når barna lærer seg metoder for dette er det enklere å se løsninger og systemer i hverdagen.

Arbeidsmetoder

Valg av arbeidsmåter gir muligheter for å gjøre barnehagens innhold spennende og variert. Arbeidsmåtene kan bidra til å skape engasjement, interesse og motivasjon og gir mulighet for å tilføre nye erfaringer og opplevelser i barnehagen.. [8. Barnehagens arbeidsmåter \(udir.no\)](#)

I Eplekneika barnehage har vi valgt å jobbe med ulike tema og prosjekter gjennom perioder på to og to måneder. Vi planlegger periodene som prosesser. Disse prosessene ta utgangspunkt i barnas erfaringer, interesser, synspunkter og initiativ i barnehagens daglige arbeid og ved valg og gjennomføring av temaer og prosjekter. Et prosjekt arbeid handler om å utforske, undersøke og gå i dybden av et tema som barna og personalet er interessert i og som deretter dokumenteres. Barna bør være aktive i hele prosessen og skal være med å videreutvikle og drive prosjektet fremover. Vi vet ikke veien på forhånd, men går den mens den blir til

Det veksle mellom spontane og planlagte aktiviteter i hverdagen. Aktivitetene skal bygge på kreativitet og lek og være åpne for improvisasjon og barns medvirkning. Arbeide vårt er som oftest tverrfaglig og helhetlig og se de ulike delene i rammeplanen i sammenheng. Vi benytte oss mye av nærmiljø og lokale forhold i planlegging og gjennomføring av aktiviteter.

Barns medvirkning

Barnehageloven

§3: "Barn i barnehage har rett til å gi uttrykk for sitt syn på barnehagens daglige virksomhet. Barn skal jevnlig få mulighet til aktiv deltakelse i planlegging og vurdering av barnehagens virksomhet. Barns synspunkter skal tillegges vekt i samsvar med dets alder og modenhet."

Å gi barna medvirkning er ikke det samme som å la barna velge og å bestemme fritt. Medvirkning eller deltaking bygger på ideer om likeverd og respekt for hverandre. Å gi barn medvirkning handler i stor grad om voksnes væremåte i barnehagen. Barna skal bli hørt og få uttrykke sine meninger. De skal få ta del i det praktiske arbeidet i barnehagen hver dag. Barnas valg, barna som tursjefer, barna som «dagens hjelper» er gode eksempler på dette. Når vi skal i gang med et prosjekt skal dette ha sitt utspring i barnas interesser, utsagn og/eller forslag.

Hvordan jobber vi med medvirkning

- Barns medvirkning/ deltakelse er avhengig av gode relasjoner mellom voksne og barn. Vi skal være lyttende og til stede i møte med barna, og jobbe for at alle skal oppleve respekt, trygghet og anerkjennelse.
- Vi skal gi det enkelte barn tid og rom til å uttrykke seg og vise sine følelser gjennom ord, tegning eller kroppsspråk. Vi skal hjelpe barn til å sette ord på egne følelser og opplevelser, tolke barnas kroppsspråk og gi dem bekreftende tilbakemeldinger.

- Vi skal sørge for at alle barn blir sett og hørt hver dag i barnehagen. Dette gjelder både de store og småbarna med sitt kroppsspråk.
- Vi skal gi barna anledning til å finne egne løsninger.
- Vi skal aktivt etterspørre barnas syn, gi dem valgmuligheter og gi dem tilbakemeldinger på avgjørelser som blir tatt.
- Vi skal gjennomføre intervju med 5 åringene hvert år (de er ekspertene).

Delt gruppe

For å ivareta progresjon i barns utvikling og læring, deler vi blant annet inn i aldersinndelte grupper i løpet av uken. Barna deles seg inn i aldersinndelte grupper avdelingsvis gjennom uken.

Hovedmål:

Opplive aldersadekvate samlinger og aktiviteter

- Mestring i lekegrupper/ aldersadekvate motoriske aktiviteter som turer, hinderløyper og formingsoppgaver
- Tall og former.
- Bli kjent med fortellinger, eventyr, sanger
- Lek i mindre gruppe over tid uten forstyrrelser

Trygghet for- 1 åringen

Aldersinndelte grupper

Vi bruker også mye deling i mindre grupper i hverdagen for ulike formål og virkemiddel mot et mål. Det kan være lekegrupper, planlagte aktiviteter og turer. Her kan det forekomme at vi blander barna i både alder og på tvers av avdelinger.

Hovedmål:

- Knytte nye vennskapsbånd på tvers av avdelingene
- Bli bedre kjent med andre voksne
- Språkstimulering
- Strekke seg etter andre
- lek i mindre gruppe over tid

Kroppslighet for - 2 åringen

Utforskeren 3 åringen

Selvstendighet 4 åringen

Samarbeid 5 åringen

Overganger

Barnehagen skal i samarbeid med foreldrene legge til rette for at barnet kan få en trygg og god start i barnehagen. Barnehagen skal, i samarbeid med skolen, legge til rette for barns overgang fra barnehage til første klasse og eventuelt skolefritidsordning”.

Hvordan jobber barnehagen med overganger:

Fra hjemme til barnehagen

Barnehagen bruker en foreldreaktiv tilvenning. Vi ønsker at foresatte setter av en uke til tilvenning og tilrettelegger for kortere dager for barn som begynner i barnehagen for første gang, den første perioden. Tilvenning i barnehagen er minimum tre dager for de som begynner i barnehagen for første gang, men tilpasses individuelle behov og alder. Vi ønsker at barnet er trygg på en ansatt før foresatte forlater barnet over lengre tid.

Det er en stor overgang å begynne i barnehage for første gang. Hvordan barnet tar denne overgangen er veldig individuelt. Dermed må tilvenningen til barnehagen også ofte tilpasses, de ansatte holder en tett dialog med foresatte i tilvenningsperioden. De nye barna inviteres på besøksdager som en førstedel av tilvenning til oppstarte i barnehagen før oppstarts dag. Det avholdes oppstarts samtale med foresatte når barnet er i tilvenningsfasen.

Vi arbeider etter trygghetsirkelen gjennom hele tilvenningsperioden, men denne er også med oss i hverdagen året igjennom

Mellom avdeling

Overganger skjer også innad i barnehagen. Personalet skal sørge for at barn og foreldre får tid og rom til å bli kjent med barna og personalet når de bytter barnegruppe. Vi har fadder ordninger for barn som skal bytte fra liten til stor avdeling mot slutten av det året overgangen skal skje. Det er også fokus på lekegrupper gjennom våren der de barna som skal over på storbarn besøker storbarns avdelingen jevnlig sammen med en kjent voksen gjennom våren. Vi har også turer på tvers av liten og stor avdeling for de barna som skal bytte avdeling. Foreldrene involveres i overgangen i mai gjennom informasjon og det utføres overgangssamtaler med foresatte og begge avdelingene for å gjøre overgangen best mulig.

Fra barnehage til skole

Barnehagen legger til rette for at barn som skal over til skole kan få en trygg og god overgang fra barnehage til skole og eventuelt skolefritidsordning. Barnehagen har utarbeidet rutiner som er godt kjent for personalet. Barnehagen har eget skoleforberedende arbeid for skolestarterne store deler av sist året, hvor fokuset er på selvstendighet, samarbeide og deltagelse i ulike oppgaver. Utfordre seg selv i trygge omgivelser, mestringstro. *Foreldre/foresatte må gi skriftlig samtykke til at vi kan bruke observasjonsmateriellet som overlevere.*

Bytte av barnehage:

Større barn som bytter barnehage, har ofte en kortere tilvenningsperiode, dette avtales mellom pedagogene og foreldrene og tilpasses barnets behov.

Foreldresamarbeid

Dere foresatte er barnehagens viktigste samarbeidspartnere, og sammen har vi ansvar for å tilrettelegge for at ditt barn trives best mulig. Det skal være en lav terskel for å ta kontakt med oss. Du kan være med å påvirke ditt barns hverdag hos oss. Vær påkoblet og delta på samtaler og møter i regi av barnehagen. Det er sammen vi finner de beste løsningene.



LEVERING OG HENTING

Det er den daglige kommunikasjonen om ditt barn som kan være med på gi ditt barns den beste hverdag slik at vi kan tilrettelegge best mulig.

FORELDRE UNDERSØKELSE

Hvert år tilbys foresatte å delta på brukerundersøkelse for vårt barnehages tilbud. Vi ønsker at alle foresatte deltar slik at vi kan få tilbakemelding på det arbeidet vi utfører. Deres stemme er viktig for oss slik at vi kan utvikle oss å bli bedre.

FORELDRESAMTALER

Foreldrene blir tilbyr to foreldresamtaler i året. En på høsten og en på våren.

Barnehagen setter opp dag og tid.

Det settes av 30 minutter til hver samtale.

Det legges også til rette for samtaler etter behov.

FORELDREMØTE

Vi holder foreldremøte på høsten.

Da blir barnehagen presentert, og vi gir et innblikk i barnehagehverdagen, rutiner og regler.

ÅRSMØTE

Avholdes før utgangen av mars.

På dette møtet får foreldrene større innblikk i barnehagens drift og det er her det velges foreldrestyre.

KIDPLAN

Barnehagen har valgt å bruke dataprogrammet Kid plan som kommunikasjonsverktøy internt og ut mot foreldrene. Her finner foreldrene generell informasjon fra barnehagen, informasjon om sitt barn (passord beskyttet) og de kan selv sende meldinger til barnehagen. Hver avdeling legger ut en ukeplan med oversikt over de faste aktivitetene hver uke, samt rapporter med bilder og informasjon om dagens aktiviteter. På ukeplanen er det informasjon til foreldrene, samt oversikt over turer, prosjektarbeid, måltider, bursdager etc. Innenfor de faste rammene ønsker vi stor grad av fleksibilitet i innholdet. Det vil si at aktiviteter og turmål kan endres underveis i samråd med barnas ønsker og interesser. Dette gjenspeiler hvordan vi arbeider med barns medvirkning.

SOSIALE ARRANGJEMENTER

Foreldrene inviteres til ulike arrangementer i løpet av barnehageåret:

Juletreff

Påskefrokost

17.mai feiring

Sommerfest

Høst arrangement

Lucia feiring

Foreldrerådet, samarbeidsutvalg og Foreldrestyret

Foreldreråd

Foreldrerådet består av alle foresatte til alle barn i Eplekneika Barnehage sa. Foreldrerådet kan be om å få seg forelagt saker som er av viktighet for foreldrenes forhold til barnehagen. Foreldrerådet har rett til å uttale seg i slike saker før avgjørelse blir tatt. Foreldrerådet blir fremlagt saker på foreldremøter og ved behov.

Foreldrestyret

Foreldrestyret skal ha et ansvar for den alminnelige drift i nær kontakt med barnehagens styrer. Foreldrestyret representerer eierne av barnehagen. Styret består av foreldre og daglig leder. Medlemmene velges inn på årsmøtet i utgangen av mars. Styrets verv er to år. Styrets oppgaver er hjemlet i vedtektene. *Saker av spesiell interesse bør meldes Styret..*

REPRESENTANTER FORELDRESTYRET (mars 24/25)

LEDER: Tore Titland : e: tore.titland@gmail.com

Medlemmer:

Kent Melleby: kent.melleby@yahoo.com

Hanne Heger: hegerhanne@gmail.com

Gabriel Patroi: gabrielpatroi@aol.com

Rikke K Haaland, e: Styrer@eplekneika.no



Samarbeidsutvalget (su)

På foreldremøtet om høsten velges det et samarbeidsutvalg som er representanter for hele foreldregruppa. Su har ansvaret for en del av fellesarrangementene og dugnad. Samarbeidsutvalget er et ettårs verv.

SAMARBEIDSUTVALGET SKAL BLANT ANNET:

1. Se til at barnehagen blir drevet innenfor Rammeplanen, Barnehageloven,
2. Behandle og fastsette årsplanen.
3. Samarbeidsutvalget kan be om foreldrerådets syn på saker som er viktig for foreldrene.
4. Arrangere dugnad, temakvelder, og andre arrangement som skaper kontakt mellom barnehage og hjem.

REPRESENTANTER I SAMARBEIDSUTVALGET (sep 24-25)

FORELDRE: Karen Selmer: karenselmer@hotmail.com

Alexander Schiander : aschiander@gmail.com

PERSONALE:

Henriette Moland og Anna Bergkvist

Lov om barnehager sier at barnehagen skal ha et samarbeidsutvalg og et foreldreråd som skal sikre samarbeidet med barnas hjem

Pedagogisk Årshjul

Det vil komme mer detaljerte planer fra avdelingene hver måned i Kidplan. Vi deler barnehagekalenderen årlig med foresatte som gir oversikt over arrangement, viktige hendelser og datoer. Pedagogisk årshjul er under redigering og utarbeidelse.

SAMARBEIDSPARTNERE

Barnehagen skal sørge for at barn som trenger ekstra støtte, tidlig får den sosiale/pedagogiske og/eller fysiske tilretteleggingen som er nødvendig for å gi barnet et inkluderende eller likeverdig tilbud»

Ved behov og/eller ønske kan andre fagfolk trekkes inn i vurdering og eventuell oppfølging av barnet. Dette skal da skje i samråd/samarbeid med foreldrene/foresatte. Barnehagen samarbeider med flere faggrupper, skolene barna skal begynne på, Fagsenteret, Pedagogisk–psykologisk tjeneste (PPT), helsestasjonen og barnevernet, og andre instanser som er aktuelle.

Alle som jobber i barnehagen er pålagt taushetsplikt og opplysningsplikt i forhold til informasjon vedrørende barna, foresatte og personalet. Videre må alle som jobber, også vikarer, legge fram politiattest ved tiltredelse. Attesten skal vise om vedkommende er siktet, tiltalt eller dømt for seksuelle overgrep.

